

grande hauteur au-dessus de l'insertion des antennes et s'abaissent rapidement en avant. Bord antérieur du clypeus presque rectiligne avec, en son milieu, une lame assez élevée, légèrement bifide à sa partie supérieure. Prothorax à surface inégale, presque lisse au milieu, ponctué plus visiblement en arrière et sur les côtés qui sont presque parallèles sur leur moitié postérieure. Élytres parallèles, à reflet verdâtre, à ponctuation assez alignée, avec deux côtes formant par leur réunion un léger calus en arrière. Dessous un peu plus clair que le dessus; toutes les pièces thoraciques fortement ponctuées. Métasternum grossièrement ponctué sur les côtés, moins fortement au milieu, lisse à l'extrémité de la saillie méso-métasternale qui est tronquée en forme de trapèze en avant et sur les côtés. Fémurs et tibias avec des soies rousses au bord interne. Pygidium grand et très convexe, couvert de petites stries transverses, courtes, portant des soies rousses très courtes.

Longueur (de la partie antérieure du thorax à l'extrémité des élytres) : 21-22 mill.

Largeur (au milieu des élytres) : 12, 5-13 mill.

2 ♂, Brésil : Minas, Serra de Diamantina, alt. 1.300 m. (E. GOUNELLE). Collections E. GOUNELLE et A. BOURGOIN.

**Description d'un *Pseudomeloe* nouveau du Pérou
et synonymie du *P. sublaevis* Fairm.**

[COL. MELOIDAE]

par Pierre DENIER.

***Pseudomeloe Escomeli*, n. sp.** — *Gracilis, nigerrimus, nitidissimus, elytris et abdomine paulo minus nitidis. Caput triangulare, complanatum, angulis rotundatis, latitudine prothoracis, sparse et grosse umbilicato punctatum, fovea antica triangulari et fossulis duabus, ad basia antennarum, inter oculos notatum, in vertice et fronte sulcatum. Antennae medium elytrorum attingentes; articulo 2^o brevissimo, articulis 3-10 compressis, obconicis, securiformibus, sensim brevioribus, ultimo ovali, longiore, subtruncato, mediocriter compresso. Palpi ro-*

busti, articulo ultimo truncato, securiformi, compresso; labium transversum, postice coarctatum, depressum, margine anteriore recto. Labrum transversum, lateribus rotundatum, antice sinuatum, postice sparse punctatum, sutura recta ab epistomo separatum; epistomum transversum, planiusculum, a fronte sulco transverso profundo late separatum; mandibulae robustae, dense punctatae. Prothorax brevis,

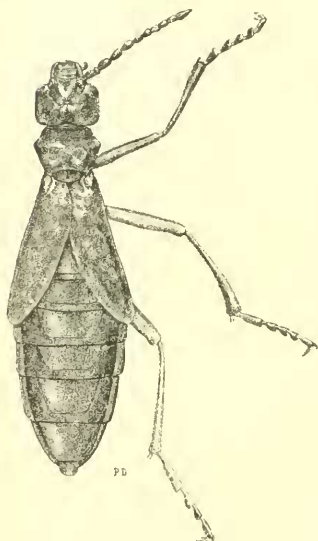


Fig. 1. — *Pseudometoe Escometi*
Denier. — Long. : 18 mill.

apice marginatus, antice et longius postice angustatus, basi emarginatus, lateribus unguato-tuberculatus, antice transversim late canaliculatus, in disco profunde biimpressus, grosse et sparse umbilicato-punctatus, postice angustissime marginatus. Mesonotum transversum, profunde et grosse punctatum; scutello nullo. Elytra basi latitudine prothoracis et ad saturam breviter superposita, dein oblique divergentia et medium abdominis attingentia, leviter arcuata, apice rotundata, punctulum depressa, parum nitida, rugosula, interdum superne ruge rubescentibus, humeris rotundatis, haud prominentibus. Abdomen oratum, glabratum; tergibus sternitibusque sat nitidis, rugosulis; uritibus opacis, aliquando obscure rufescentibus. Pedes validi, sat magni, dense et subtiliter punctati, femoribus arcuatis, compressis, canaliculatis;

tibiarum calcaribus gracilibus, acutis; tarsorum articulis (oblique adspectis) serratis (1). — Long. circiter 18 mill.

Pérou : Arequipa (Dr E.-E. ESCOMEL). — Collection du Muséum de Paris et coll. P. DENIER.

Cette espèce, dont on connaît quatre individus, se distingue facilement de *P. gracilior* FAIRM. et de *P. guttulatus* FAIRM. par sa tête moins ovale, plus étranglée, avec le cou moins large et le vertex plus

(1) Comme dans tout le genre *Pseudometoe* FAIRM. et GERM., les deux calcars des tibias sont l'un et l'autre spiniformes; c'est d'ailleurs le caractère le plus net permettant de les séparer du genre *Metoe* L.

élevé. Les antennes sont moins grêles et les articles 5-10 ne sont ni cylindriques, ni fortement emboîtés les uns dans les autres; on n'y retrouve aucune trace des taches élytrales de *P. guttulatus* Fairm. Elle diffère de *P. sulcifrons* Fairm. par les élytres beaucoup plus développés, contigus et légèrement imbriqués à la base, par le prothorax nettement rebordé en avant, plus transverse, plus nettement anguleux sur les côtés, aussi large en avant qu'en arrière, par l'absence des deux sillons obliques du disque du pronotum rejoignant le sillon transverse antérieur, par l'épistome aplati et nullement en bourrelet, séparé du front par un sillon transversal encore plus profond.

Je suis heureux de dédier cette espèce au D^r E.-E. ESCOMEL qui en a enrichi le Muséum de Paris.

* * *

D'après les *types* de la collection du Muséum de Paris, il y a lieu de réunir *Pseudomele sublaevis* Fairm., *Bull. Soc. ent. Fr.*, [1903], p. 468, de la Criolla, dans le Tucuman (République Argent.) à *P. miniaceo-maculatus* E. Blanchard, ap. A. d'ORBIGNY, *Voyage dans l'Amérique méridionale*, VI, 1846, p. 200, tab. 15, fig. 6, de Chuquisacas [Sucre] en Bolivie.

**Description d'un nouveau genre et d'une nouvelle espèce
de la République Argentine appartenant au groupe des *Trachyderini*
[COL. CERAMBYCIDAE]**

par E. GOUNELLE.

Diastrophosternus, nov. gen. — *Caput mediocre, pronum, inter antennis paulo concavum, palpis brevibus, subaequalibus, art. ultimo semiovali, apice truncato, compresso, fossula oblonga supra notato, mandibulis arcuatis, acutis, oculis valde lunatis, fronte excavata et sulcata, tuberculum antenniferorum margine interna breviter cornuto; antennae 11-articulatae, subtus haud fimbriatae, scapo clavato, art. ultimo appendiculato, 4^o precedente et sequente perparum brevioris, ♂ corpore fere duplo longiores, lineares, postice sensim graciliores, art. 3-10 apice plus minus nodosis, ♀ dimidium elytrorum paululum superantes, crassiores, postice vix tenuiores, art. 5-11 triangularibus et intus serratis; thorax transversus, subhexagonus, vide-*